



Systém řízení jakosti Oventrop je certifikován podle DIN-EN-ISO 9001.

Návod k použití

Poruchy na termostatických ventilech otopných těles bývají často způsobeny cizími tělísky (kuličky po svařování, částečky nečistoty atd.). Tím může být narušena funkce uzavírání termostatických ventilů nebo se může poškodit těsnění ventilové kuželky.

Nástroj Oventrop „Demo-Bloc“ umožňuje rychlou a jednoduchou výměnu ventilových vložek za účelem opravy nebo vyčištění bez vypouštění vytápěcí soustavy.

Lze také bez problémů provést přestavbu stávajících termostatických ventilů Oventrop na ventily s přednastavením resp. s omezením hodnoty K_v .

Nástroj „Demo-Bloc“ je použitelný pro všechny ventily Oventrop konstrukčních řad „A“, „AV6“, „ADV6“, „AZ“, „F“, „RF“, „RFV6“, „P“, „KT“, „PTB“, třícestné přestavbové ventily, třícestné obtokové ventily, „Hycoccon ATZ, VTZ, ETZ, HTZ“ DN 15-25 (s výjimkou vyr. č. 106 86 67) a „Cocon 2TZ“ DN 15.

vyr. č. 118 80 51

Příslušenství:

Čistící korunka pro všechny ventily 118 84 00

Sada spojek pro výměnu horního dílu konstrukční řady „HRV“ 118 80 92



Oventrop „Demo-Bloc“ (M 30 x 1,5 / M 30 x 1,0)

1



Po odstranění termostatické hlavičky od ventilu lehce uvolněte příslušným nástrojem ventilovou vložku (M 30 x 1,5 SW 19 / M 30 x 1,0 SW 17). Potom našroubujte „Demo-Bloc“ na ventil.

2



V úzkých výklencích otopných těles a obložení nejprve sešroubujte šroubení (předsazení „Demo-Bloc“) s ventilem.

3



Šroubení sešroubujte pomocí nástroje „Demo-Bloc“.

4



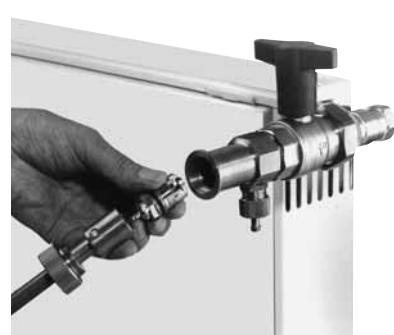
Vřeteno nástroje „Demo-Bloc“ zasuňte, až zřetelně dosedne na ventilovou vložku. Vyšroubujte ventilovou vložku a vřeteno pomalu vytáhněte až na doraz.

5



„Demo-Bloc“ uzavřete pomocí páčky a malé množství vody nacházející se v montážním přístroji vypustíte vypouštěcím ventilem na spodní straně.

6



Uvolněte vnitřní uzavírací kryt nástroje „Demo-Bloc“ a vyjměte ventilovou vložku, která se má vyměnit nebo vyčistit. Montáž se provede v opačném pořadí.

Technické změny vyhrazeny.

Okruh výrobků 1
ti 41-0/10/MW
Vydání 2012