

Voreinstellung Dreibege-Umrüstventil:

Die Voreinstellung der Dreibege-Umrüstventile erfolgt stufenlos und darf erst nach gründlicher Durchspülung und Befüllung der Heizungsanlage vorgenommen werden.

Dies geschieht auf der Grundlage der Leistungsdaten, die bei der Anlagenberechnung ermittelt wurden. Die Zuordnung dieser Daten und der Voreinstellwerte ist je nach Anwendungsfall einer der umseitig abgedruckten Tabellen oder dem Datenblatt „Dreibege-Umrüstventile“ zu entnehmen.

Eine spätere Korrektur der Voreinstellung ist auch bei laufender Anlage möglich. Wasser tritt nicht aus. Um eine mißbräuchliche Benutzung der Voreinstellung zu verhindern, ist diese verdeckt angeordnet.



Die Vorgehensweise wird anhand der Bildfolge erläutert.



1 Thermostat oder Bauschutzkappe vom Ventil abschrauben. Voreinstellschlüssel mit Innensechskant auf Ventiloberseite aufsetzen. Stopfbuchsschraube herausdrehen. (Wasser tritt nicht aus, da das Ventil eine weitere Abdichtung besitzt.)



3 Pfeil des Einstellringes auf die Markierung des Voreinstellschlüssels drehen.



2 Einstellung auf das Ventil stecken. Mit dem Schlüssel die Voreinstellung durch Rechtsdrehung bis zum Anschlag schließen.

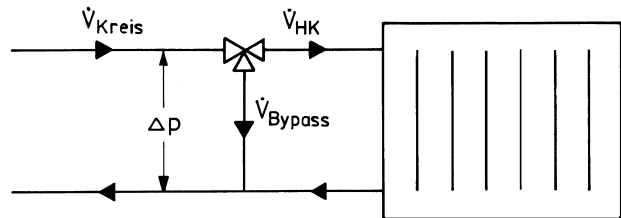


4 Die Voreinstellung erfolgt durch Linksdrehen des Schlüssels. Jeder Teilstrich auf dem Einstellring entspricht einer Verstellung des Voreinstellwertes um 0,1.

Nach der Einstellung werden Stopfbuchsschraube und Thermostat bzw. Bauschutzkappe wieder aufgeschraubt.

Leistungsdaten der voreinstellbaren Dreiwege-Umrüstventile:

Die in der nachfolgenden Tabelle aufgeführten Daten sind gültig für die Umrüstventile einschließlich Bypass-Strecke und Heizkörper ($k_v \text{ Heizkörper} = 3,14 \hat{=} \text{einlagigem Plattenheizkörper}$).



		Ventil geschlossen	Voreinstellwerte						
			0,2	0,3	0,4	0,5	0,6	0,7	0,8
DN 15 1/2	k_v	1,9	2,2	2,2	2,3	2,3	2,4	2,4	2,3
	Heizkörperanteil	-	15%	24%	32%	38%	44%	50%	55%
DN 20 3/4	k_v	2,2	2,5	2,6	2,65	2,65	2,7	2,7	2,6
	Heizkörperanteil	-	15%	22%	30%	35%	40%	46%	50%

Die angegebenen Heizkörperanteile sind die maximalen Heizkörperanteile, die bei der jeweiligen Voreinstellung erreicht werden. Die P-Abweichung beträgt 1 - 3 K, je nach Voreinstellung.

Leistungsdaten der voreinstellbaren Dreiwege-Umrüstventile mit OVENTROP-Isolierschraubung:

Durch den Einbau der Isolierschraubungen ergeben sich k_v -Werte gemäß nachfolgender Tabelle.

Die Daten sind gültig für die Umrüstventile einschließlich Bypass-Strecke, Isolierschraubungen, Heizkörper und für die Anschlussgarnituren, Artikel-Nr. 101 05 54 bis 101 05 57.

($k_v \text{ Heizkörper} = 3,14 \hat{=} \text{einlagigem Plattenheizkörper}$. Messaufbau wie oben dargestellt.)

		Ventil geschlossen	Voreinstellwerte						
			0,2	0,3	0,4	0,5	0,6	0,7	0,8
DN 15 1/2	k_v	1,7	2,0	2,1	2,2	2,2	2,2	2,2	2,1
	Heizkörperanteil	-	15%	24%	32%	38%	44%	50%	55%
DN 20 3/4	k_v	2,1	2,35	2,4	2,45	2,5	2,5	2,5	2,4
	Heizkörperanteil	-	15%	22%	30%	35%	40%	46%	50%

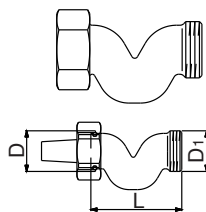
Die angegebenen Heizkörperanteile sind die maximalen Heizkörperanteile, die bei der jeweiligen Voreinstellung erreicht werden. Die P-Abweichung beträgt 1 - 3 K, je nach Voreinstellung.

Isolierschraubungen:

Artikel-Nr.	D	D ₁	L
101 62 94	G 3/4	G 3/4	60
101 62 96	G 1	G 1	60
101 62 95	G 3/4	R 1/2	32
101 62 97	G 1	R 1/2	32
101 62 54	G 3/4	G 1/2	79
101 62 56	G 1	G 1/2	79

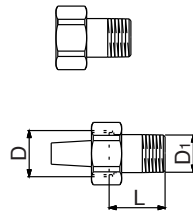
Isolier-Schleife

101 62 94
101 62 96



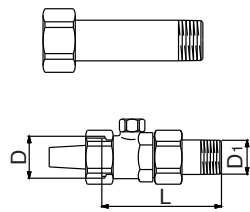
Isolier-Tülle

101 62 95
101 62 97



Isolier-Ausgleichs- und Absperrschraubung

101 62 54
101 62 56



OVENTROP GmbH & Co. KG
Paul-Oventrop-Straße 1
D-59939 Olsberg
Telefon (0 29 62) 82-0
Telefax (0 29 62) 82-400
Hotline (0 29 62) 82-234
E-Mail mail@oventrop.de
Internet www.oventrop.com